



**Servicio de Certificación
de los Registradores**

Firma Electrónica

**Configuración Seguridad
HermesWeb**

Versión 1.0

Madrid, 16, Noviembre, 2005

1 Índice

1	<i>Índice</i>	2
2	<i>Configuración Previa de Internet Explorer</i>	3
3	<i>Descarga de Certificados Raíces y CRLs</i>	8

2 Configuración Previa de Internet Explorer

Antes de acceder por primera vez a **Hermes Web** deberemos realizar una configuración previa en el explorador de Internet para el correcto funcionamiento de la página, de lo contrario nos mostrará errores.

Lo primero que realizaremos será agregar Hermes Web a los **sitios de confianza** de Internet Explorer, para ello haremos clic en el menú **Herramientas**, y dentro de la ventana **Opciones de Internet** seleccionaremos la pestaña **Seguridad** (figura 1.1).

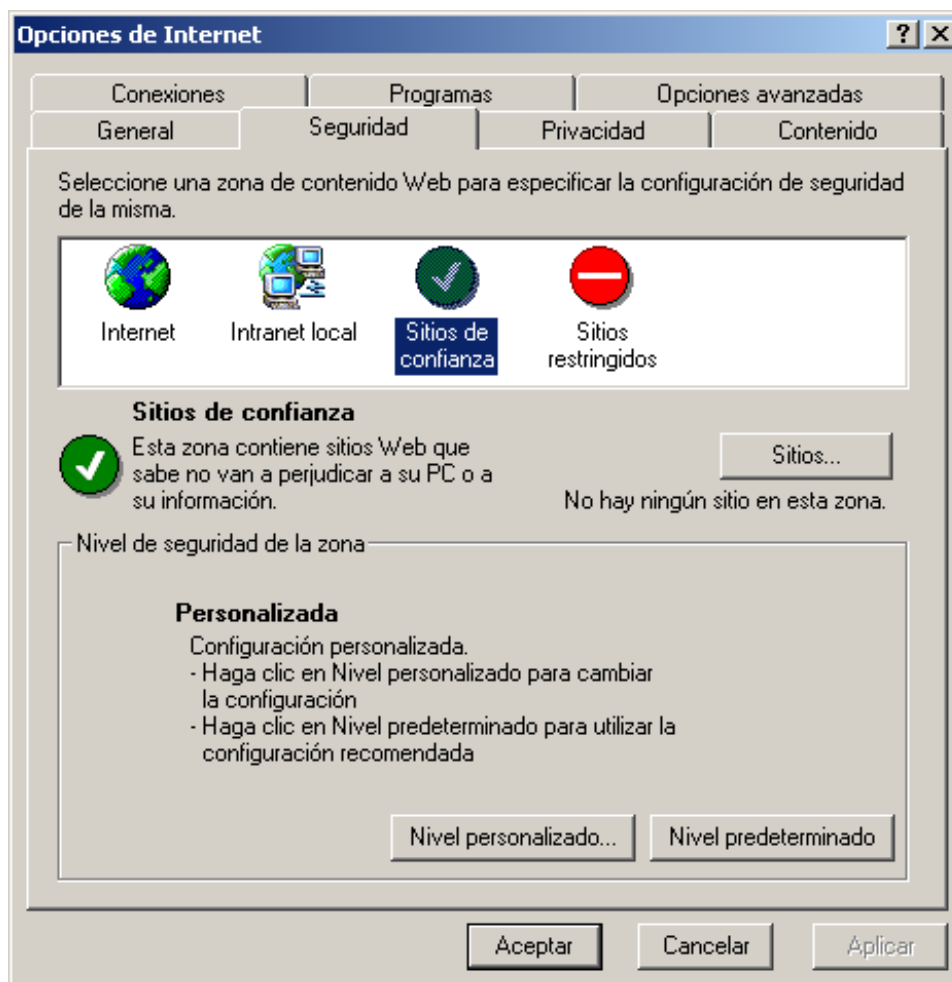


Figura 1.1 Opciones de Seguridad de Internet Explorer.

Dentro de la solapa **Seguridad**, haremos clic sobre el icono **Sitios de confianza** y nuevamente clic sobre el botón **Sitios...**, esto dará paso al cuadro de diálogo **Sitios de confianza** (figura 1.2), donde desmarcaremos la opción **Requerir comprobación del servidor (https:)** y agregaremos dentro del cuadro de texto situado en la parte superior de la pantalla, los sitios:

www.scregistradores.com
www.registradores.org

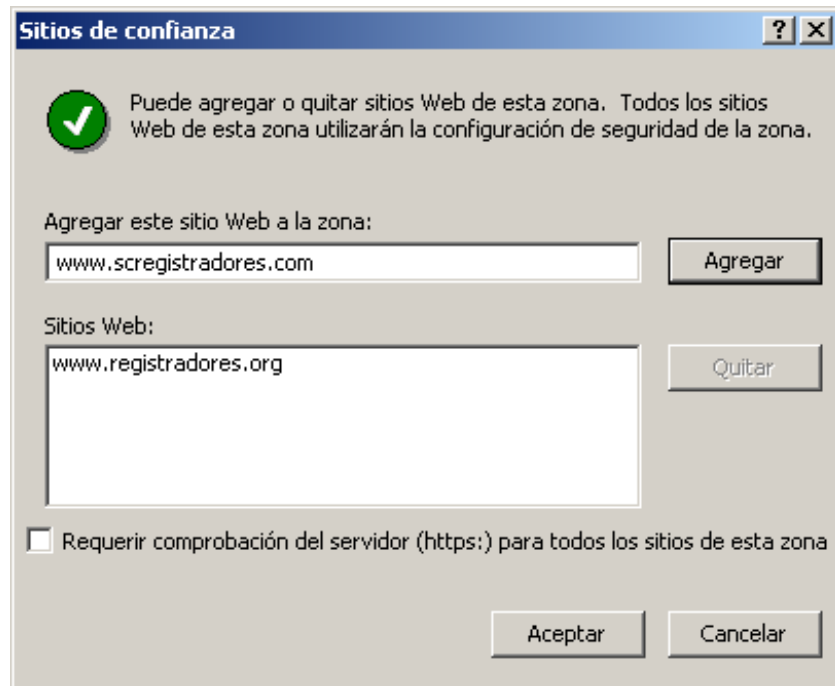


Figura 1.2. Agregar sitios de confianza.

Una vez agregados los sitios de confianza, haremos clic en **Aceptar** volviendo al cuadro de diálogo **Opciones de Internet** (figura 1.1), donde haremos clic sobre el botón **Nivel personalizado**. Dentro del cuadro de diálogo **Configuración de seguridad** (figuras 1.3 a 1.5) deberemos **Restablecer** la seguridad a **baja** y tener activadas las opciones:

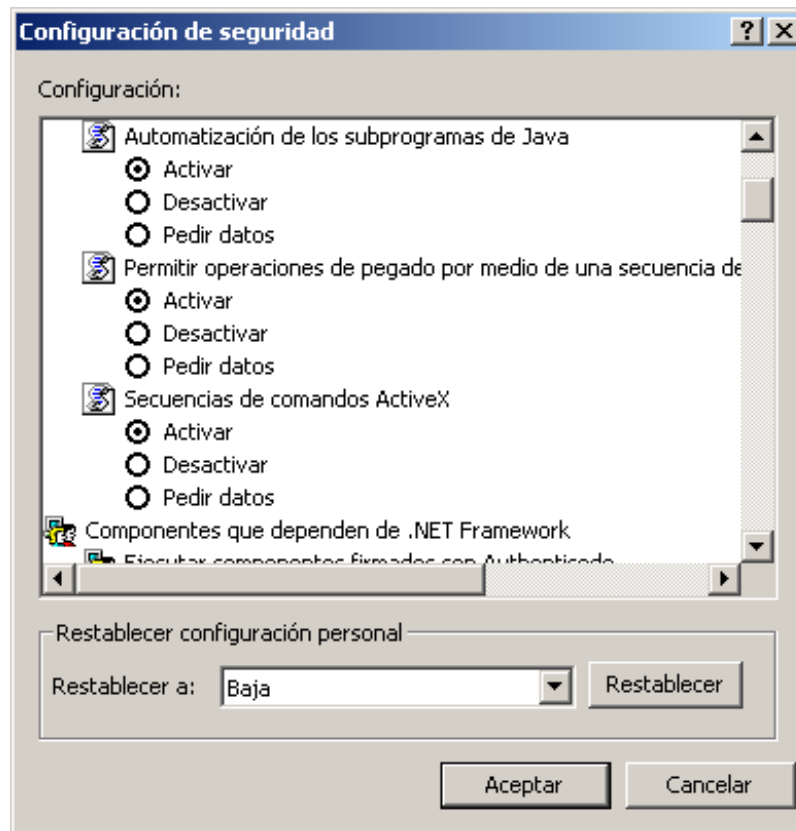


Figura 1.3. Configuración de seguridad I.

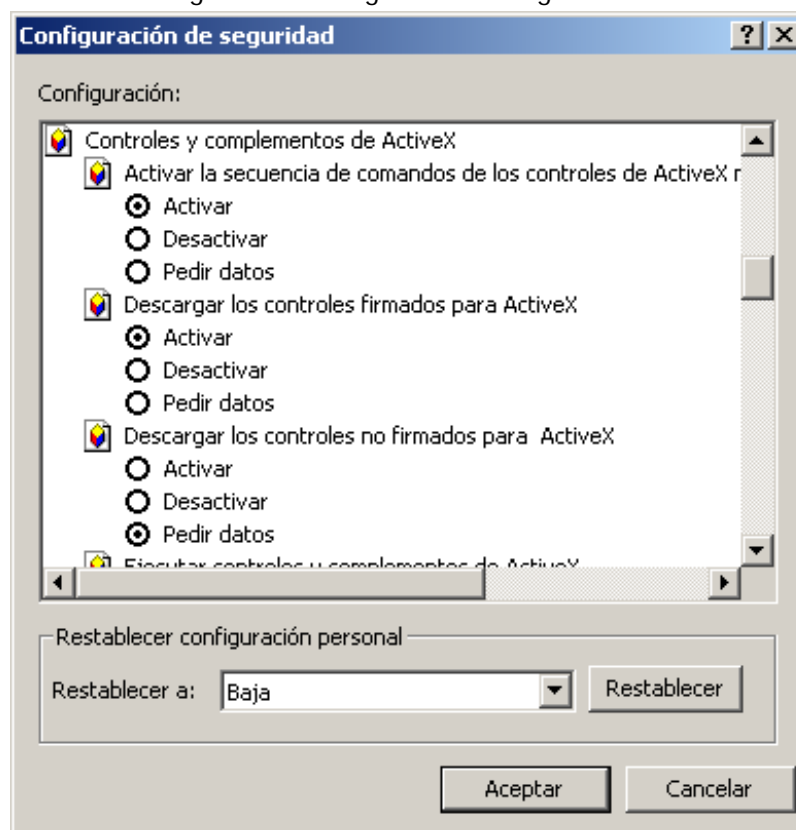


Figura 1.5. Configuración de seguridad II.

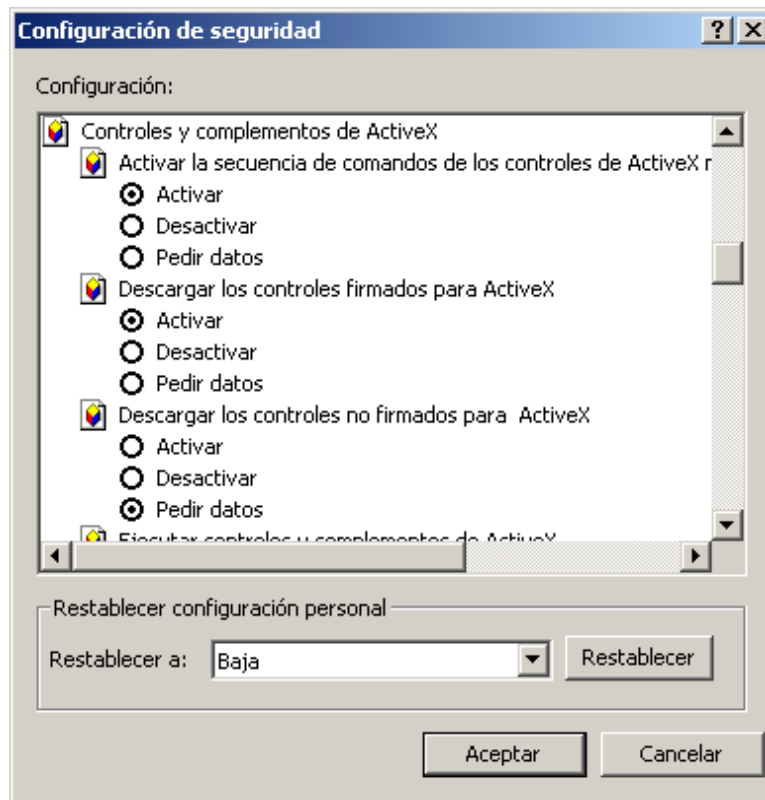


Figura 1.6. Configuración de seguridad III.

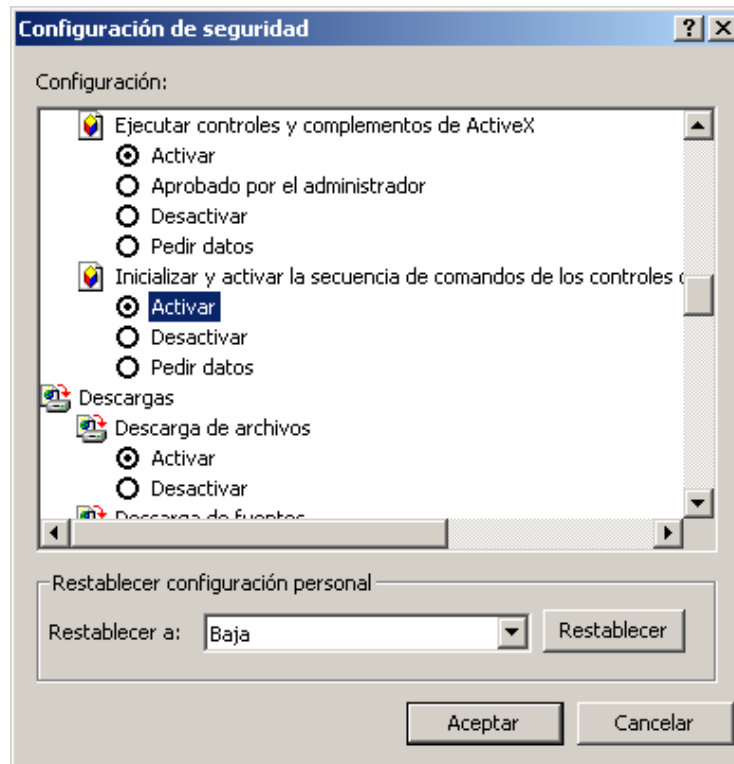


Figura 1.7. Configuración de seguridad IV.

Una vez aplicados todos los cambios en **Configuración de seguridad**, haremos clic en el botón **Aceptar** donde se nos pedirá confirmación para modificar la configuración, haremos clic sobre el botón **Si** (figura 1.8.).

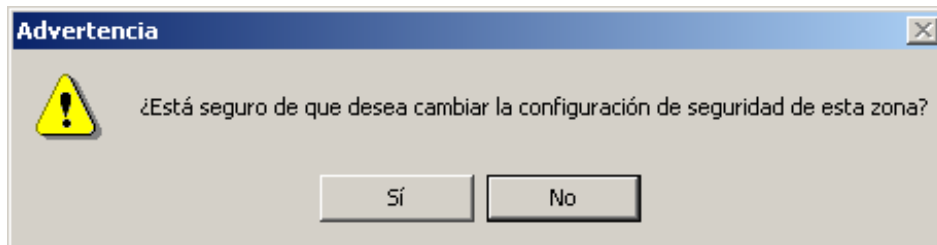


Figura 1.8. Confirmación de cambios en opciones de seguridad.

3 Descarga de Certificados Raíces y CRLs

Debemos descargar tres certificados para el correcto funcionamiento de la Firma Electrónica.

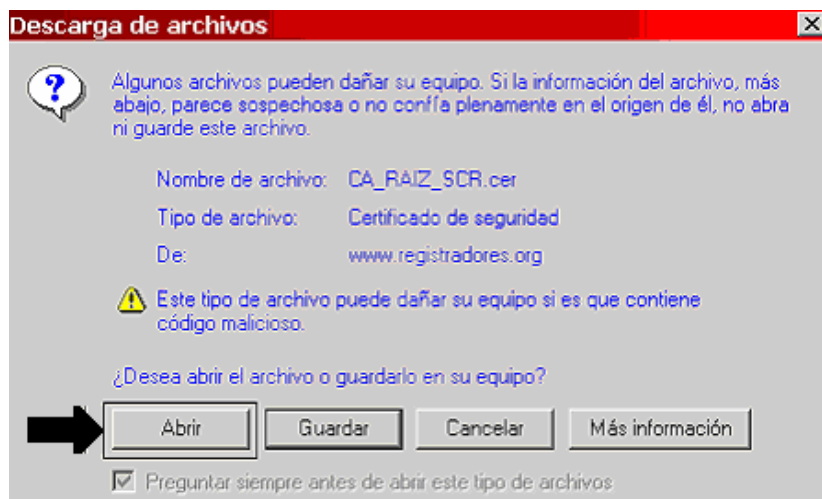
1. En la página www.scregistradores.com seleccionamos en el menú de la parte inferior "04-DESCARGAS"



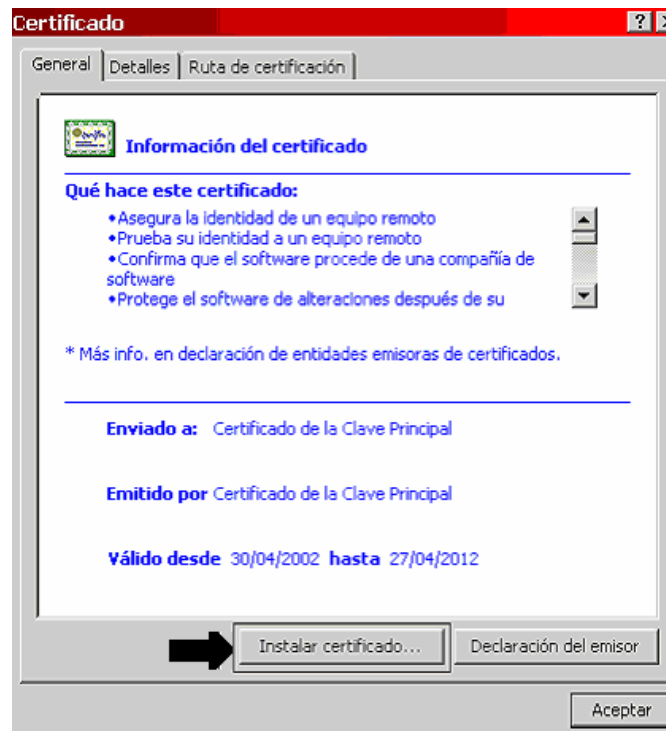
2. En la parte central de la pantalla nos vamos al punto **V.-Descarga de Certificados y CRL's.**



3. Pulsamos sobre el primer certificado "Descargar Certificados Raíz del Servicio".
4. Le indicamos "Abrir"

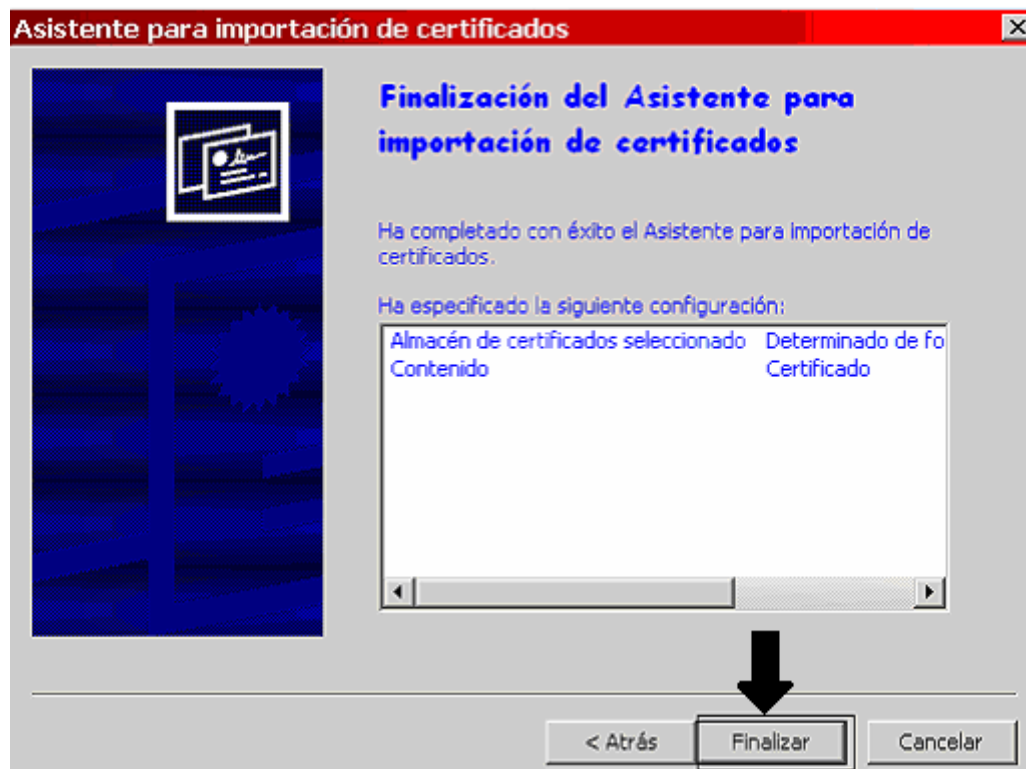
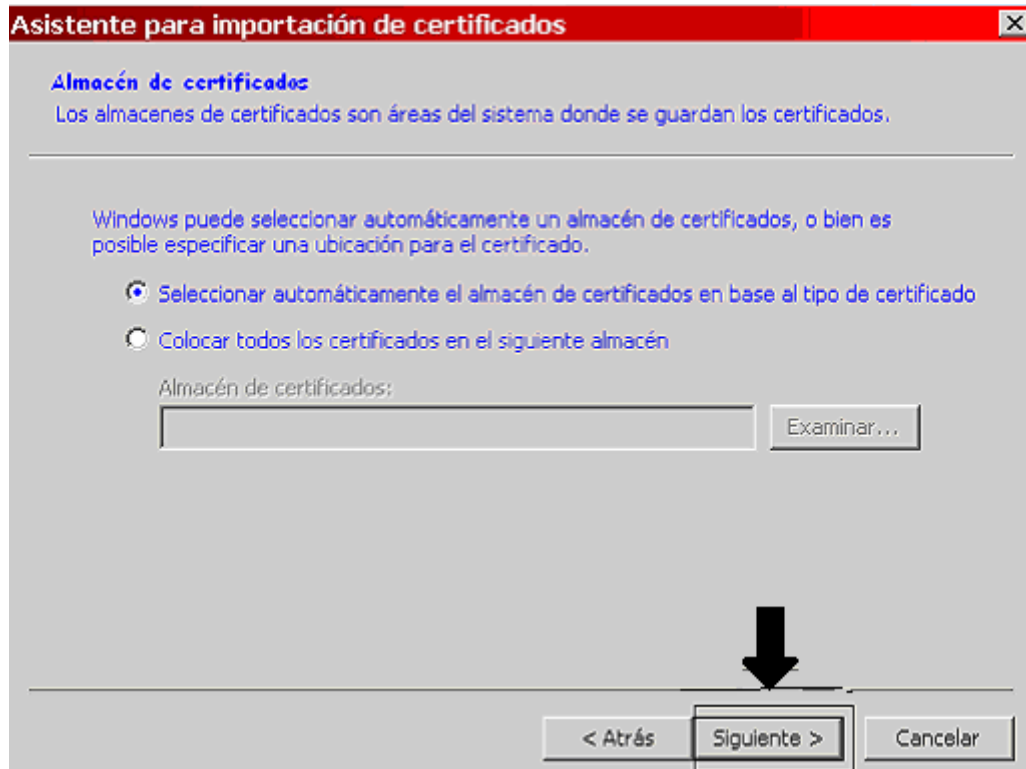


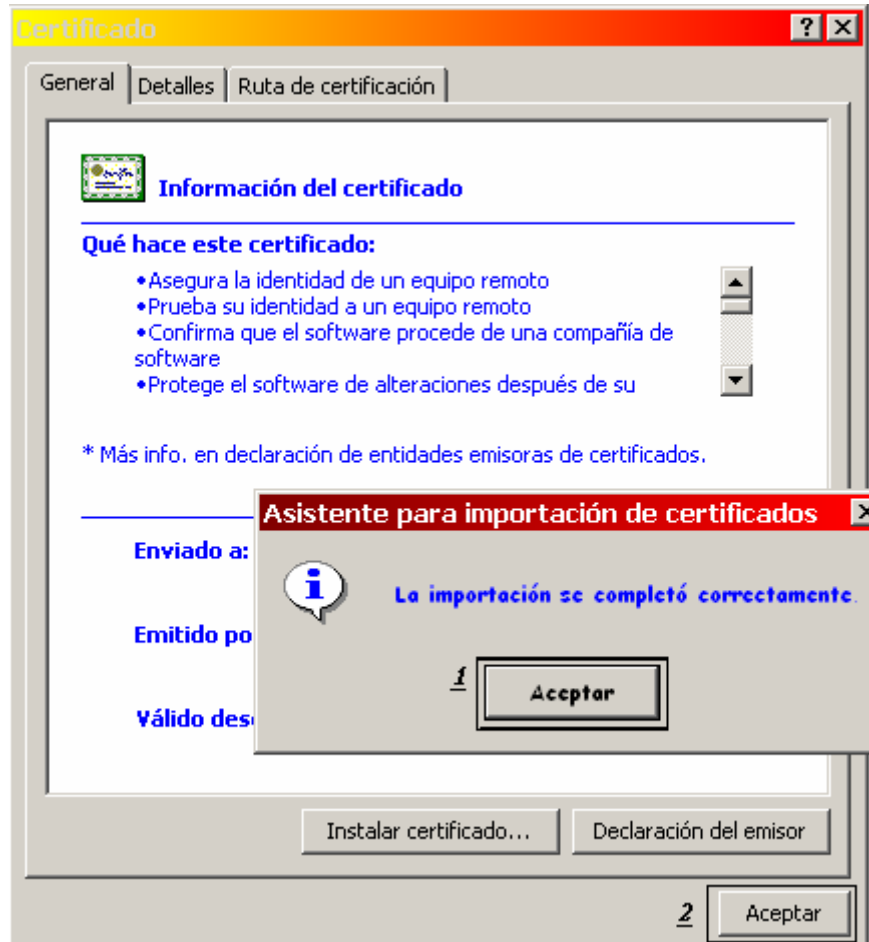
5. Pulsamos en la parte inferior **“Instalar Certificado”**



6. Y por defecto →siguiente→siguiente→Finalizar→Aceptar→Aceptar.







7. Esta operación la debemos realizar de igual manera con el “**Certificado Raíz Externo**” y el “**Certificado Raíz Interno**”.
8. Por último, y si disponemos de sistema operativo **Windows XP**, deberemos hacer una modificación más. Para ellos nos dirigiremos al menú **Herramientas > Opciones de Internet > Contenido > Certificados** (figura 1.9.). Haremos clic en el botón **Certificados**. Dentro del cuadro de diálogo que nos aparecerá, seleccionaremos “**Certificado de la clave Principal**”, dentro de la solapa **Entidades emisoras de certificados de raíz de confianza**, haciendo clic en el botón **Ver** (figura 1.10).

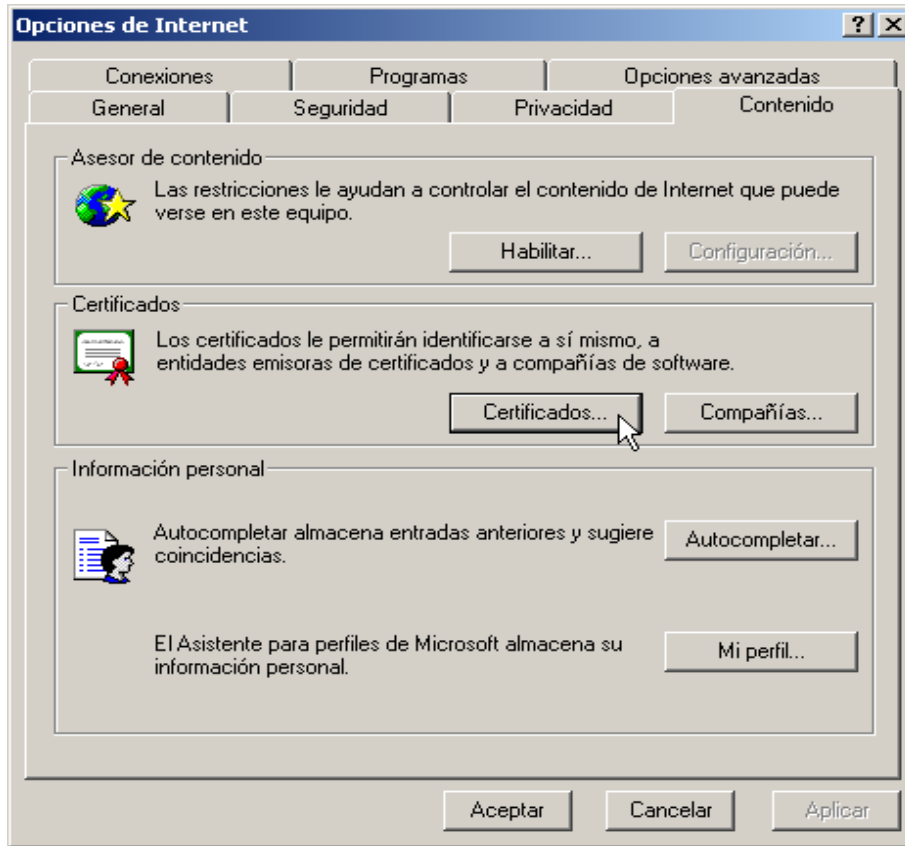


Figura 1.9. Solapa Contenido de Opciones de Internet Explorer.

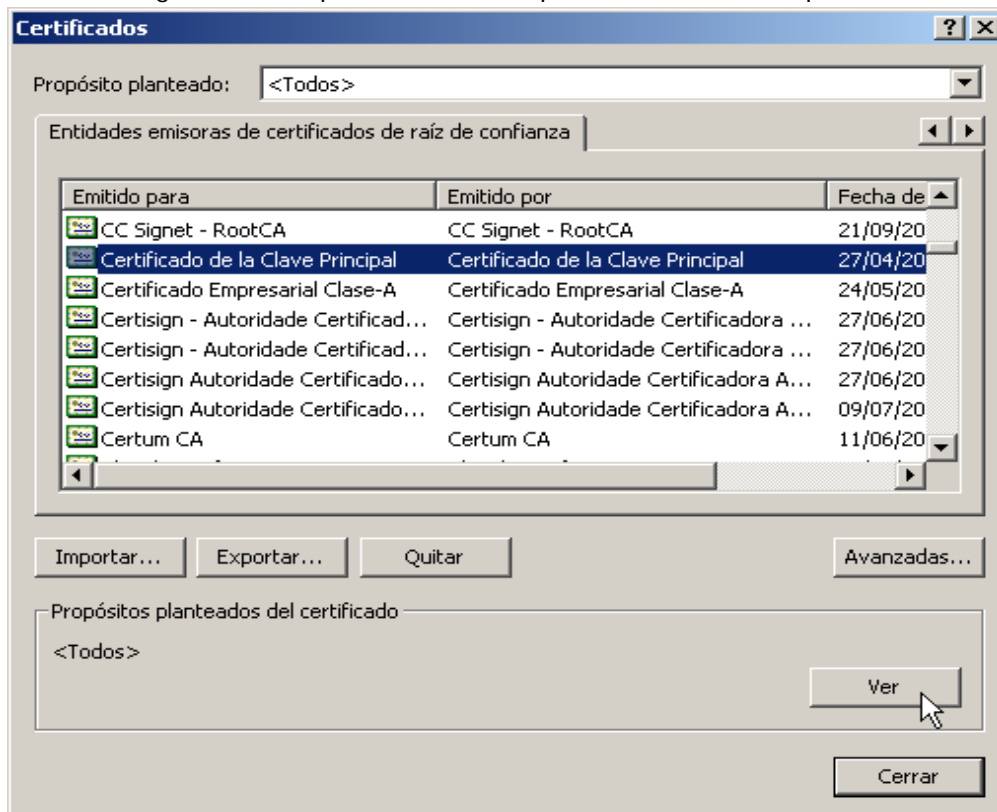


Figura 1.10. Cuadro de diálogo Certificados.

9. Dentro de **Ver certificado**, haremos clic en **Detalles** y nuevamente clic en el botón **Modificar propiedades**. Al aparecer el cuadro de diálogo de **Propiedades de certificados** (figura 1.12) donde haremos clic sobre la opción **Habilitar todos los propósitos para este certificado** y finalmente aceptamos todas las pantallas y cerramos el explorador para guardar correctamente la configuración (en algunos casos es necesario reiniciar el sistema).

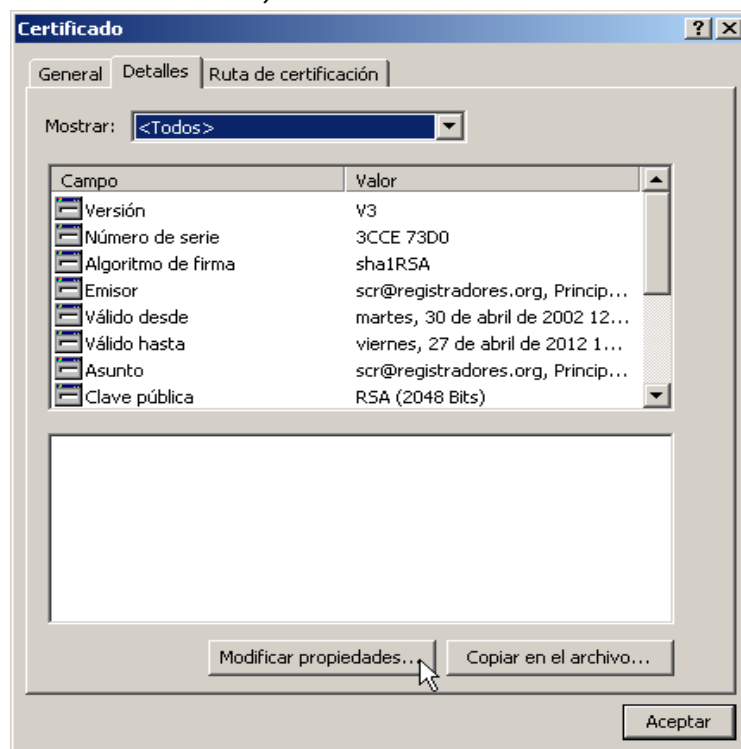


Figura 1.11. Detalles del certificado.

